



# Al servicio de los bosques



## Sobre nosotros

Cumplimos 10 años de labor, al servicio de la conservación, la reducción de emisiones de gases de efecto invernadero y la promoción del desarrollo sostenible.

Completamos así una importante etapa, trabajando junto a comunidades nativas y campesinas, organizaciones indígenas, gobiernos regionales, gobiernos locales, y demás entidades públicas y privadas, vinculadas a la gestión del bosque.

Y estamos listos para emprender un nuevo ciclo, a partir de la ampliación de nuestra vigencia por 10 años, la mejora de nuestra intervención y la generación de nuevos mecanismos de conservación.

## Nuestro objetivo

Conservar 54 millones de hectáreas de bosques tropicales como una contribución a la mitigación del cambio climático y a la promoción del desarrollo sostenible.



## Nuestros logros

**1**

Cerca de 3 millones de hectáreas de bosques conservados por 274 comunidades socias.

**2**

Más de 22 000 familias beneficiadas en 9 departamentos amazónicos.

**3**

Más de 78 millones de hectáreas del territorio nacional monitoreadas para detectar deforestación.

**4**

Alertas Tempranas de Deforestación generadas cada 16 días, difundidas vía GEOBOSQUES.

**5**

Inicio del Programa de Inversión Forestal (FIP Perú) en 4 departamentos para reducir deforestación.



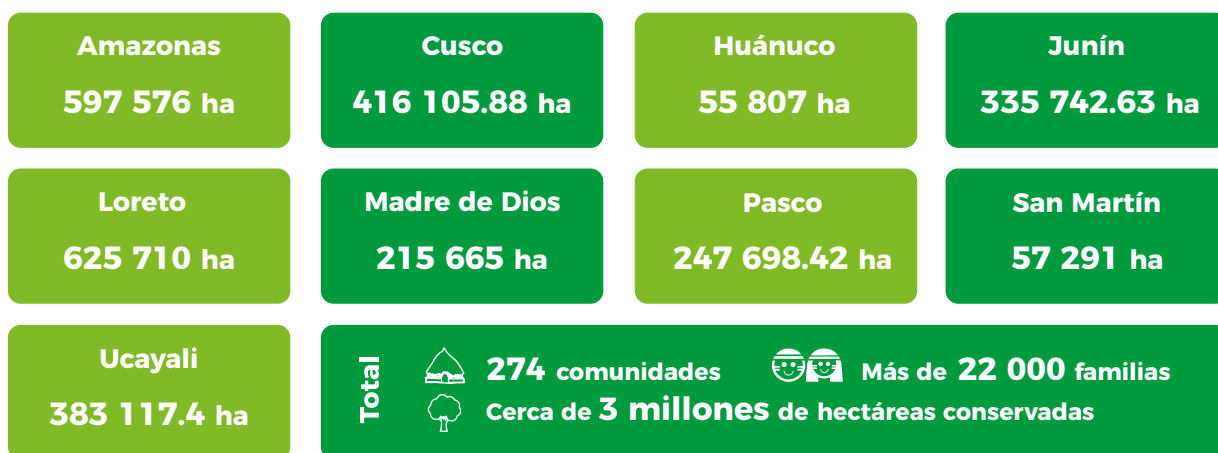
## Comunidades en acción

Con la implementación del mecanismo de Transferencias Directas Condicionadas (TDC), durante nuestros primeros 10 años, comunidades nativas y campesinas, conservaron cerca de 3 millones de hectáreas de bosques, en beneficio de más de 22 000 familias.

A partir de la firma de un convenio de conservación, estas comunidades accedieron a un subsidio que les permitió desarrollar actividades productivas, sin deforestación, como, el cultivo de cacao o café, bajo sistema agroforestales, entre otros.

Reforzaron la vigilancia de sus bosques con equipos y organización de patrullajes, además de uso de información de GEOBOSQUES y fortalecieron su capacidad de gestión comunal.

## Bosques conservados (2011-2020)



## Casos de éxito



### AMAZONAS

Comunidad nativa de Candungos ha acondicionado **piscigranjas para la crianza de especies de Gamitana, Paco y Boquichico**, lo que les permite incrementar el consumo de estas especies en la población (sobre todo niños) e ingresos por su venta.

**Pueblo:** Wampis



### CUSCO

Mujeres de comunidades nativas Soledad, Papayacu y Candungos, organizadas en una asociación de productoras, **cultivan y comercializan plátanos inguiri (para freír) en el mercado local y en la frontera con el Ecuador.**

**Pueblo:** Wampis  
**Aliados estratégicos:** Terranova



### JUNÍN

Comunidades Poentimari, Monte Carmelo, Korebeni y Chirumbia fortalecen la elaboración de sus artesanías. Como parte de su mejora, **ganaron fondos concursables de PROCOMPITE** que impulsa PRODUCE y los municipios distritales de Echarate y Quellouno.

**Pueblo:** Machiguenga



### MADRE DE DIOS

Comunidad Mencoriari **conformó la Asociación de Productores ANCHATOSHI y creó la marca "Sinchiri" (bajo sombra, sin deforestación)**. Está asociada a la Central de Productores SINCHIRI.

**Pueblo:** Nomatsigenga  
**Aliados estratégicos:** Cooperativa Santa Cruz de Pangoa, SERFOR CAF, DEVIDA, municipalidad distrital de Pangoa, KANUJA.



### JUNÍN

Comunidad Monte Salvado elabora artesanías y bordados que rescatan y revaloran la cultura ancestral Yine, que fue **reconocida como patrimonio cultural de la nación en RurakMaki 2019.**

**Pueblo:** Yine





## Monitorear para conservar

Con el Programa Bosques, el Perú cuenta hoy con un sistema de monitoreo, que brinda información oficial, permanente y oportuna, sobre los cambios en la cobertura de nuestros bosques amazónicos, para combatir la deforestación.

Entidades como SERNANP, OSINFOR, OEFA, Gobiernos Regionales y locales, organizaciones indígenas y sociedad civil, utilizan cada vez más esta información, así como las Alertas Tempranas de Deforestación (ATD) para el cumplimiento de sus funciones a favor de los bosques.

Toda la información sobre monitoreo de bosques es generada a partir de imágenes satelitales, y está a disposición de la ciudadanía, a través de la plataforma GEOSQUES.



## Rumbo al 2030

En esta nueva etapa que emprendemos, nuestra meta es ampliar la conservación de bosques comunitarios a 10 millones de hectáreas, mediante Transferencias Directamente Condicionadas (TDC), e incrementar el número de comunidades socias a 1000, lo que permitirá reducir la tasa de su deforestación en un 30 %.

También concluiremos la delimitación y la línea base de todos los bosques del Perú (húmedos, secos y andinos) y ampliaremos el servicio de monitoreo periódico de la cobertura de los bosques húmedos amazónicos hacia los bosques secos y andinos, en coordinación con SERFOR.

Finalmente, del 2021 al 2026, se implementará el Programa de Inversión Forestal (FIP Perú) en los departamentos de San Martín, Loreto, Ucayali y Madre de Dios para reducir su deforestación, con apoyo del Banco Interamericano de Desarrollo (BID) y el Banco Mundial (BM).



## Casos de éxito



### PASCO

Siete comunidades socias ubicadas en la Reserva Comunal Yaneshsa ganaron el 1er puesto en el XIII Concurso Nacional de Cacao de Calidad 2019 por su cacao nativo Eshpe ("mono pequeño"), cultivado sin deforestación.

**Pueblo:** Yaneshsa  
**Aliados estratégicos:** AMARCY, SERNANP, GIZ.



### SAN MARTÍN

Artesanas de la comunidad Copal Sacha ganaron Premio como producto innovador en Expoamazónica 2018 por su chocolate ChocoWarmis que combina el cacao con semillas nativas como el shica shica y el sachá inchi.

**Pueblo:** Kichwa  
**Aliados estratégicos:** GORE San Martín, municipalidad provincial El Dorado, CODEPISAM.



Las artesanas de las comunidades Copal Sacha, Chunchivi y Chirikyacu obtuvieron la marca colectiva "Warmi Awadora", para su emprendimiento textil. Elaboran correas, llaveros, bolsos a partir de "chumbes" y pretinas, tejidos con técnica ancestral.

**Pueblo:** Kichwa  
**Aliados Estratégicos:** GORE San Martín, municipalidad provincial El Dorado, CODEPISAM.



### UCAYALI

Comunidades Nuevo Saposoa y Patria Nueva ganaron el Premio Ecuatorial 2019 del PNUD, por uso de tecnología en monitoreo de bosques, que contribuyó a reducir la deforestación en más de 15 000 hectáreas de bosques comunitarios.

**Pueblo:** Shipibo-Conibo  
**Aliados estratégicos:** SERNANP, Rainforest Foundation



Comunidad Puerto Esperanza elabora carteras, canastas, paneras, a partir de los bulbos de raíces rojas, raíces de los tamshi que crece en el bosque. Ha obtenido reconocimientos por parte del municipio distrital de Atalaya.

**Pueblo:** Ashaninka

## CONTACTO

Programa Nacional de Conservación de Bosques para la Mitigación del Cambio Climático  
Ministerio del Ambiente

[bosques@bosques.gob.pe](mailto:bosques@bosques.gob.pe)  
[www.bosques.gob.pe](http://www.bosques.gob.pe)

[f /programabosques.peru](https://www.facebook.com/programabosques.peru)

[@programabosques](https://twitter.com/programabosques)

